

A&P

continuidad

Publicación temática de arquitectura

FAPyD-UNR

PAISAJES: TERRITORIO, CIUDAD, ARQUITECTURA



N.05/3 DICIEMBRE 2016

[A. SIZA][G. SILVESTRI/ D. CATTANEO] [J. SABATÉ BEL / A. NOVICK] [D. HAYS / A. VALDERRAMA] [C. REBORATTI]
[A. BUZAGLO] [M. BERNABÉ] [D. CAPANDEGUY] [J. TOMASI] [M. MEDINA] [A. MUNHOZ DE ARGOLLO FERRÃO]
[N. JACOB] [C. GALIMBERTI] [A. M. CICCHINI / G. BAGLIONE] [V. FRANCO LÓPEZ] [R. DE GREGORIO / A. MOLINÉ]

A&P Continuidad

Publicación semestral de arquitectura

Institución editora

Facultad de Arquitectura, Planeamiento y Diseño
Riobamba 220 bis | +54 341 4808531/35
2000 - Rosario, Santa Fe, Argentina

aypcontinuidad@gmail.com
proyectoeditorial@fapyd.unr.edu.ar
www.fapyd.unr.edu.ar



FAPyD
FACULTAD DE ARQUITECTURA, PLANEAMIENTO Y DISEÑO
UNIVERSIDAD NACIONAL DE ROSARIO

N.05/3 2016
ISSN 2362-6097

revista

A&P

continuidad



UNR Universidad
Nacional de Rosario



Imagen de tapa :
Alvaro Siza, *Piscina das Marés*, Leça da Palmeira, Matoshinhos, Oporto.
Foto: Sofía Nallino

Director A&P Continuidad

Dr. Arq. Gustavo Carabajal

Editor A&P Continuidad N4

Dr. Arq. Isabel Martínez de San Vicente

Corrección editorial

Dr. Arq. Daniela Cattaneo

Dr. Arq. Jimena Cutruneo

Arq. María Claudina Blanc

Diseño editorial

Catalina Daffunchio

Departamento de Comunicación FAPyD

Comité editorial

Dr. Arq. Gustavo Carabajal

Dr. Arq. Daniela Cattaneo

Dr. Arq. Jimena Cutruneo

Arq. Nicolás Campodonico

Arq. María Claudina Blanc

Traducciones

Prof. Patricia Allen

Comité Científico

Julio Arroyo (ARQUISUR-UNL)

Renato Capozzi (Federico II Nápoles)

Fernando Diez (SUMMA)

Manuel Fernández de Luco (FAPyD)

Hector Floriani (CONICET-FAPyD)

Sergio Martín Blas (ETSAM-UPM)

Isabel Martínez de San Vicente (CONICET-CURDIUR-FAPyD)

Mauro Marzo (IUAV)

Aníbal Moliné (FAPyD)

Jorge Nudelman (UDELAR)

Alberto Peñin (Palimpsesto)

Ana María Rigotti (CONICET-CURDIUR-FAPyD)

Sergio Ruggeri (UNA- Asunción, Paraguay)

M. Sabugo (IAA-FADU-UBA)

Sandra Valdetaro (FCPyRI-UNR)

Federica Visconti (Federico II Nápoles)

A&P Continuidad fue reconocida como revista científica por el Ministero dell'Istruzione, Università e Ricerca (MIUR) en Italia, a través de las gestiones de la Sociedad Científica del Proyecto.

A&P Continuidad fue incorporada al directorio de revistas de ARLA (Asociación de Revistas Latinoamericanas de Arquitectura).

El contenido de los artículos publicados es de exclusiva responsabilidad de los autores; las ideas que allí se expresan no necesariamente coinciden con las del Comité Editorial.

Los editores de A&P Continuidad no son responsables legales por errores u omisiones que pudieran identificarse en los textos publicados.

Las imágenes que acompañan los textos han sido proporcionadas por los autores y se publican con la sola finalidad de documentación y estudio.

Los autores declaran la originalidad de sus trabajos a A&P Continuidad, la misma no asumirá responsabilidad alguna en aspectos vinculados a reclamos originados por derechos planteados por otras publicaciones. El material publicado puede ser reproducido total o parcialmente a condición de citar la fuente original.

Agradecemos a Virginia Theilig y a todos los docentes del CAU las imágenes que cierran este número de A&P Continuidad.

ISSN 2362-6097



AUTORIDADES

Decano

Adolfo del Rio

Vicedecana

Ana Valderrama

Secretario Académico

Sergio Bertozzi

Secretaria de Autoevaluación

Bibiana Ponzini

Secretario de Asuntos Estudiantiles

Damián Villar

Secretario de Extensión

Lautaro Dattilo

Secretaria de Postgrado

Jimena Cutruneo

Secretaria de Ciencia y Tecnología

Bibiana Cicutti

Secretario Financiero

Jorge Rasines

Secretaria Técnica

María Teresa Costamagna

Dirección General de Administración

Diego Furrer

Próximo número :

PROYECTO CONTEMPORÁNEO: EL LUGAR DE LA HISTORIA
Julio 2017, Año IV – N°6 / on paper / online

INDICE

Presentación

06

Gustavo A. Carabajal

Editorial

08

Isabel Martínez de San Vicente

Reflexiones de maestros

12

Sobre la pedagogía

Alvaro Siza

Conversaciones

16

**Paisaje, paisaje
rioplatense, paisaje
fluvial: reflexiones
autobiográficas**

Graciela Silvestri por

Daniela Cattaneo

24

**Los paisajes y el
proyecto territorial:
nociones, metodologías
y experiencias**

Joaquín Sabate Bel

por Alicia Novick

40

**Crossing scales/
Escalas cruzadas**

David Hays por

Ana Valderrama

Dossier temático

56

**Breve ensayo sobre
el paisaje**

Carlos Reboratti

62

**Territorios expandidos
de las memorias. Del
solipsismo sensorial a la
experiencia colectiva**

Alejandra Buzaglo

72

**Movimientos de tierra
(Earthworks)**

Mónica Bernabé

84

**Dreams of
Patagonian Landscapes.
Manufacturas en un gran
territorio del Sur.**

Diego Capandeguy

96

**Paisajes de pastoreo
en la Puna de Atacama.
Lugares, territorios y
arquitecturas en Susques
(provincia de Jujuy)**

Jorge Tomasi

104

**El paisaje del bajo Río
Uruguay, huellas en el
territorio**

Mercedes Medina

114

**El escenario de los
grandes complejos
agroindustriales -
comerciales**

André Munhoz de Argollo Ferrão

134

**El paisaje productivo.
Las marcas ganaderas
en el sur rosarino**

Nadia Jacob

148

**Paisaje entre-ciudades.
Transformaciones
contemporáneas de la
interfase urbano-rural.**

Cecilia Galimberti

160

**Patrimonio rural y
paisaje. Los espacios de
transición urbano-rural,
un llamado de atención.**

Ana María Cicchini / Graciela Baglione

168

**Paisajes urbanos
emergentes. De las
crisis sistémicas a la era
de las ciudades por el
bien común.**

Víctor Franco López

180

**El encuentro de dos
vertientes en la
conformación del
paisaje urbano de
Rosario (PUR)**

Roberto De Gregorio/Anibal Moliné

Paisajes de pastoreo en la Puna de Atacama.

Lugares, territorios y arquitecturas en Susques (provincia de Jujuy)

JORGE TOMASI

Español

En este artículo nos aproximaremos a algunas de las características de los paisajes pastoriles en la Puna de Atacama, a partir del caso de Susques, en la provincia de Jujuy. A estos efectos, consideraremos el rol que juegan las movilidades en su producción, en relación con la definición de *lugares* cargados de sentido para los grupos domésticos y su propia constitución en el tiempo. Estos paisajes, según lo propondremos, no tienen una condición pasiva sino que están en un constante proceso de producción y reproducción y además se constituyen como actores activos en la vida de las personas.

El material que presentaremos brevemente es el resultado del trabajo de campo que venimos realizando en Susques desde el 2004 y que ha estado orientado precisamente al estudio de las espacialidades pastoriles.

English

In this article we deal with some features of Puna de Atacama pastoral landscapes taking Susques -which is located in the province of Jujuy- as a case study. The role played by mobility patterns when defining *places* which are meaningful for domestic groups and their own constitution over time is analyzed. These landscapes do not have a passive character; they are in a constant process of shaping and reshaping. Thus, they become active actors in the life of people.

The following briefly-presented material is the result of the fieldwork carried out in Susques since 2004; it has been focused on the study of pastoral spatiality.

Palabras clave: pastoreo altoandino, movilidades, lugar

Key words: andean highlands pastoralism, mobility patterns, place

El pastoreo se constituye como una práctica productiva basada en la cría de animales a través de la movilidad en pos del aprovechamiento de los recursos disponibles en distintos ambientes (Cfr. Khazanov, 1994). Dentro de esta definición general, es necesario notar que a nivel global los grupos pastoriles presentan una significativa variabilidad en términos de las especies criadas, las conformaciones de los rebaños, las estrategias de movilidad utilizadas, la estabilidad de los asentamientos, entre muchos otros aspectos. En todo caso, tal como propusieron Galaty y Johnson, el pastoreo no es solo “un modo de ganarse la vida, sino que es también un modo de vida” (1994: xxxiii). Esto implica que involucra un marco interpretativo específico para la comprensión del mundo, con espacialidades particulares, y, entonces, está vinculado también con paisajes característicos

signados por la movilidad de las personas y los rebaños en su vida cotidiana. Como veremos más adelante, el pastoreo altoandino presenta ciertos rasgos en relación con una intensidad importante de desplazamientos vinculando lugares cargados de sentido para los grupos domésticos, asociados, a su vez, con los asentamientos que se utilizan estacionalmente.

En este trabajo nos proponemos caracterizar brevemente estos paisajes pastoriles altoandinos, producidos por las familias a la luz de su “vida en movimiento”, tomando el caso de la comunidad de Susques en el área puneña de la provincia de Jujuy. A estos efectos, consideraremos las lógicas del pastoreo en la región en un modo amplio, para luego adentrarnos en las espacialidades vinculadas con estas dinámicas, considerando en especial los asentamien-

tos utilizados. A partir de esto, podremos observar cómo estos paisajes están lejos de constituirse como escenarios inertes en los que las personas desarrollan sus vidas, para definirse como actores capaces de influir en sus vidas en el marco de una red de relaciones en las que participan una multiplicidad de seres humanos y no humanos. Este artículo es el resultado del trabajo de campo que venimos desarrollando en Susques desde el 2004, que se ha concentrado precisamente en el estudio de las espacialidades pastoriles desde un enfoque etnográfico (Tomasi, 2011).

A modo de breve introducción, la localidad de Susques se ubica a 120 km al oeste de la localidad de Purmamarca y a 155 km al este del límite con Chile. Se constituye como un poblado, con algo más de 1600 habitantes, ubicado a 3675 msnm y como un área



Ubicación de Susques dentro de la provincia de Jujuy. Elaboración propia.

rural de unas 130.000 hectáreas donde las diferentes unidades domésticas que conforman la comunidad desarrollan sus actividades pastoriles. En términos ambientales, el clima es el usual de las estepas de altura siendo frío y seco con escasas aunque torrenciales precipitaciones concentradas de diciembre a marzo.

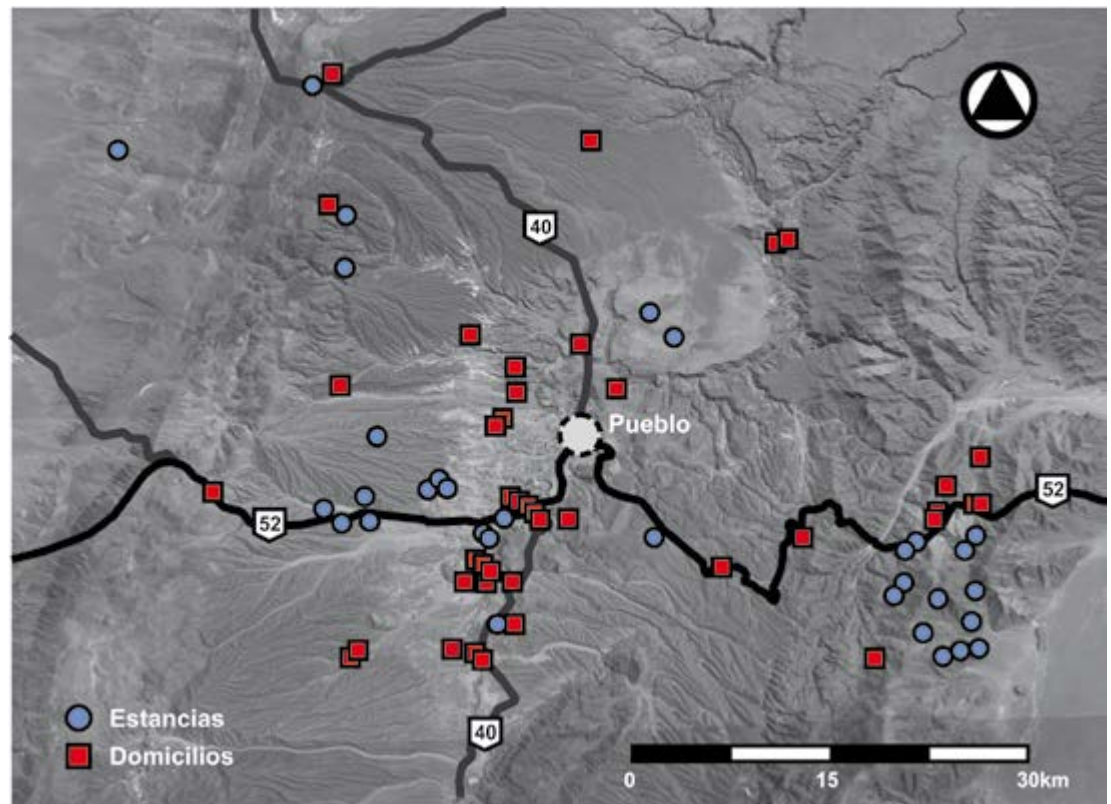
Susques y sus dinámicas pastoriles

El pastoreo altoandino está basado en la conformación de rebaños mixtos con una alta significación de los camélidos como las llamas, que son manejados por las unidades domésticas, que a su vez son las propietarias de estos rebaños y las que usufructúan los productos resultantes. En general, las unidades domésticas sostienen una lógica de movilidad circular y estacional dentro de

territorios de pasturas más o menos definidos, en pos del aprovechamiento estratégico de los recursos presentes en diferentes pisos ecológicos o bien de las variaciones microaltitudinales (Nuñez y Dillehay, 1995). Los derechos sobre los territorios de pastoreo pueden estar asentados en las mismas unidades domésticas o bien estar mediados por instituciones de carácter comunitario. A su vez, el pastoreo altoandino está asociado con una lógica de asentamiento disperso, con una multiplicidad de lugares de residencia para cada una de las unidades domésticas, con una importancia relativa de los centros poblados, al menos en relación con las dinámicas pastoriles (Flores Ochoa, 1977).

En el caso de Susques, son alrededor de 100 las unidades domésticas que sostienen sus

actividades pastoriles, que se constituyen como familias extensas estando conformadas habitualmente por tres generaciones y entre dos y hasta más de diez miembros. Si bien hoy en día no todos necesariamente residen en el campo, lo cierto es que siguen estando vinculados con la crianza de los animales de diferentes maneras. La definición de estas unidades domésticas está asociada con el manejo de un rebaño único, aunque los animales puedan tener diferentes dueños, y con el control de un territorio, de unas 1.500 hectáreas en promedio, que recibe el nombre de *pastoreo* sobre los que tienen derechos exclusivos. Dentro de estas áreas, cada grupo maneja sus rebaños mixtos, de llamas, cabras y ovejas, con un promedio global de 120 animales aproximadamente.



Detalle de los asentamientos domésticos relevados durante el trabajo de campo. Elaboración propia sobre base de Google Earth.

Territorios y Lugares

En su conformación los *pastoreos* oscilan entre los 3.500 y los 4.200 msnm y dentro de estos suelen distinguirse dos ambientes bien característicos que son complementarios para la actividad pastoril. Por un lado el *campo*, las áreas más bajas y abiertas, y por el otro, los *cerros*, los sectores más entreverados y a mayor altitud. En cierto modo, la movilidad anual que desarrolla cada familia podría sintetizarse como un movimiento cíclico entre el *campo* y los *cerros*. Mientras que durante los meses de lluvia en el verano los rebaños suelen permanecer en las partes más bajas, entre marzo y noviembre desarrollan un recorrido por las diferentes *estancias* en los *cerros* (Tomasí, 2011). A diferencia de otros casos andinos, en esta área la totalidad de los

asentamientos domésticos se ubica dentro de los límites de los *pastoreos*.

Cada familia posee una cantidad de asentamientos que son recorridos a lo largo del año y que pueden ser comprendidos como un único espacio doméstico. En primer lugar, una casa principal, que se conoce como domicilio y se emplaza en el *campo*. El *domicilio* se constituye como la principal referencia espacial del grupo doméstico, a tal punto que existe una cierta asociación entre el topónimo del lugar donde se emplaza y el patronímico. Además, se utiliza una cierta cantidad de *estancias* o *puestos* que puede oscilar entre 2 y 10, con un promedio de entre 4 y 5, distribuidas en los *cerros*. La presencia efectiva en cada una es variable dependiendo de las condiciones que brin-

da cada uno de los lugares, pero lo habitual es que no sea menor a 15 días continuos, ni mayor a los tres meses. Los desplazamientos a lo largo del año pueden implicar hasta 10 cambios de lugar de residencia, en un traslado del que participa todo el grupo doméstico junto con los rebaños. Esto nos enfrenta a un paisaje signado por la relación entre los *lugares* y los senderos.

Si bien hoy en día los *pastoreos* se constituyen como áreas discretas con límites más o menos definidos, más bien deberían ser comprendidos precisamente como un “hervidero de lugares ‘vividlos’, llenos de significado” (Nogué, 1989: 68). Estos *lugares* no tienen un significado por fuera de las tramas de relaciones sociales entre los agentes humanos y no humanos, sino que



Vista de uno de los puestos de pastoreo, con los recintos en el primer plano y los corrales vinculados a una peña. Fotografía propia.



Detalle de un puesto adosado a un alero. Fotografía propia.

se constituyen como tales en una acumulación de tiempos, de las presencias, y de los entramados de memorias. Los *lugares* dentro de los *pastoreos* se vuelven significativos en relación con las acciones presentes y pasadas que allí se desarrollaron, de las huellas y arquitecturas de los *abuelos* en estas porciones del espacio. En este marco, es necesario observar que las movi- lidades estacionales están ciertamente vinculadas con el aprovechamiento de las pasturas para la supervivencia de los re- baños, pero no es menos importante que al recorrer el territorio se están vinculado los *lugares* de los antepasados. Entonces, el desplazamiento ya no es solo espacial sino también temporal. El paisaje, con sus *lugares*, refuerza las tramas de relaciones entre las personas dentro de sus líneas de descendencia (Bender, 1999). De esta ma- nera, la idea de paisaje toma distancia de la dimensión escénica esteticista carac- terística de su conformación inicial como concepto geográfico (Zusman, 2008), para enriquecerse con una comprensión que permite observarlo como un actor central en la vida de las personas (Thomas, 2001).

Arquitecturas en la definición de los paisajes

En cada pastoreo se superponen entonces acciones y objetos actuales con acciones y objetos heredados. Las “rugosidades” de los pastoreos evidencian las continuidades y rupturas en las vivencias y construccio- nes del espacio. Tal como lo definió Santos, estas “rugosidades” son “lo que queda del pasado como forma, espacio construido, paisaje, lo que queda del proceso de su- presión, acumulación, superposición, con que las cosas se sustituyen en todos los lugares” (2006: 92). En ningún momento los pastoreos se constituyen desde cero, con una condición enteramente nueva,

sino que se parte siempre desde los sentidos heredados, actualizados y recreados. A su vez, a través de la casa se reconoce aun más claramente la dinámica compleja de la construcción permanente y la condición de proyecto abierto sujeto a nuevas incorporaciones de espacios.

Si bien este texto no se orienta específicamente a las condiciones de las “arquitecturas del pastoreo” (Göbel, 2002), es inevitable que nos detengamos nuevamente en las características de los *domicilios*, las casas principales en el campo. Tal como hemos indicado, los *domicilios* son la principal referencia espacial del grupo doméstico, y el *lugar* donde se emplaza es el de mayor densidad y significación. Esto no está asociado con una mayor presencia del grupo allí a lo largo del año, sino más bien con el rol que le cabe en distintas instancias rituales a lo largo del año, como las *señaladas*, es decir las celebraciones de marcación de los animales, o los carnavales.

La propia conformación espacial de los *domicilios* es clave para comprender su rol social. A diferencia de los *puestos*, estos se conforman a partir de la suma de una cierta cantidad de recintos más o menos independientes que se organizan teniendo al patio como espacio articulador. Estos distintos recintos son el resultado de un proceso de construcción en el tiempo, tal que las diferentes generaciones han sumado a una suerte de proyecto colectivo. En este sentido, en el *domicilio* se concentra la genealogía del grupo doméstico y se reconoce la pertenencia de una persona dentro de su línea de descendencia. Tal como se puede observar, en la *casa* se reconoce la misma lógica de organización espacial y temporal del paisaje pastoril.



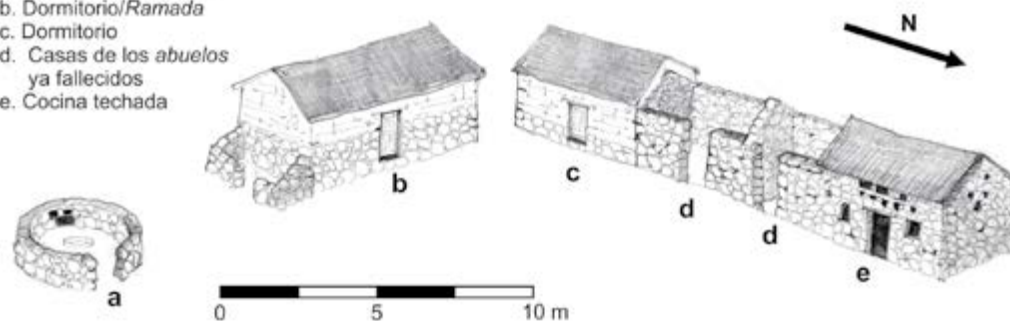
Las cuadrillas del carnaval llegando a uno de los *domicilios* cercanos a Susques. Fotografía propia.



Emplazamiento de un *domicilio* dentro de un *pastoreo*. Fotografía propia.

Referencias

- a. Cancha o Fuego
- b. Dormitorio/Ramada
- c. Dormitorio
- d. Casas de los abuelos ya fallecidos
- e. Cocina techada



Esquemas de la organización de los *domicilios*. Elaboración propia.

Consideraciones finales

Los paisajes pastoriles están signados por las lógicas de una vida en movimiento y por relación cercana, afectiva, entre las personas y los animales que conforman los rebaños, tal que estos son miembros no humanos de la unidad doméstica. En este marco, los paisajes se conforman a través de senderos constantemente recorridos y *lugares* plenos de significación. Como lo hemos propuesto, no se trata de escenas estáticas que brindan un soporte para la vida cotidiana, sino más bien de paisajes en una constante producción y reproducción (Thomas: 2001), en los que se reconocen y sostienen las huellas y marcas de las presencias a lo largo del tiempo. Son las prácticas, acumuladas, intersectadas y muchas veces en tensión,

las que cargan de sentido las cosas, las topografías, las casas y los *lugares*, que a su vez son rememorados, resignificados e incorporados en las mismas prácticas del recorrer. Al mismo tiempo, las dinámicas de estos paisajes toman distancia de las armonías esperadas, para enfrentarnos a relaciones complejas y ambivalentes, donde las cosas y las personas, en relaciones simétricas, son propiciatorias tanto como presentan riesgos de los que es necesario protegerse.

Se trata de paisajes activos y vividos, que no se constituyen como una expresión, un mero emergente o consecuencia de las acciones de las personas, sino que se presentan como actores con la suficiente agencia para afectar la vida de las personas y participar en el modelado de sus

prácticas. La trama de relaciones sociales que se imprime en los paisajes pastoriles es incorporada en las dinámicas mismas de los desplazamientos en el territorio●



Vista del patio como espacio organizador del domicilio Fotografía propia.

REFERENCIAS BIBLIOGRÁFICAS

- BENDER, Barbara. 1999. "Subverting the western gaze: mapping alternative worlds", en *The Archaeology and Anthropology of Landscape*, eds. P. Ucko y R. Layton (Londres: Routledge), 31-45.
- FLORES OCHOA, Jorge. 1977. *Pastores de Puna. Uywmichiq punarunakuna*. (Lima: Instituto de Estudios Peruanos).
- GALATY, John G. y JOHNSON, Douglas L. 1990. "Introduction: Pastoral Systems in Global Perspective", en *The World of Pastoralism. Herding Systems in Comparative Perspective*, eds. John Galaty y Douglas Johnson (Nueva York: The Guilford Press), 1-32.
- GÖBEL, Bárbara. 2002. "La arquitectura del pastoreo: Uso del espacio y sistema de asentamientos en la Puna de Atacama (Susques)", *Estudios Atacameños* 23, 53-76.
- KHAZANOV, Anatoly. 1994. *Nomads and the outside world* (Wisconsin: The University of Wisconsin Press).
- NOGUÉ, Joan. 1989. "Espacio, lugar y región: hacia

- una nueva perspectiva geográfica regional", *Boletín de la Asociación de Geógrafos Españoles* 9, 63-79.
- NUÑEZ, Lautaro y DILLEHAY, Tom. 1995. *Movilidad giratoria, armonía social y desarrollo en los Andes Meridionales: Patrones de Tráfico e interacción económica*. (Antofagasta: Universidad Católica del Norte).
- SANTOS, Milton. 2006. *A Natureza do Espaço* (San Pablo: Editora da Universidade de São Paulo).

- TOMASI, Jorge. 2011. *Geografías del pastoreo. Territorios, movi- lidades y espacio doméstico en Susques (provincia de Jujuy)* (Buenos Aires: Universidad de Buenos Aires, tesis doctoral inédita).
- ZUSMAN, Perla. 2008. "Perspectivas críticas del paisaje en la cultura contemporánea", en *El paisaje en la cultura contemporánea*, ed. Joan Nogué (Madrid: Biblioteca Nueva), 275-296.



Jorge Tomasi. Arquitecto (FADU-UBA), Magíster en Antropología Social (ISES-IDAES-UNSAM), Doctor de la Universidad de Buenos Aires, área Geografía (FFyL-UBA) e Investigador Asistente del CONICET. Desde 2004 trabaja desde una perspectiva etnográfica con grupos pastoriles, particularmente en Susques, provincia de Jujuy, investigando sobre prácticas arquitectónicas, espacio doméstico, movi- lidades y territorialidad.

Normas para la publicación en *A&P Continuidad*

Objetivos y alcances de la publicación

A&P Continuidad es una publicación semestral iniciada en 2014. Esta publicación se pone en continuidad con los principales valores perseguidos y reconocidos por la tradicional revista de la Facultad de Planeamiento, Arquitectura y Diseño de la Universidad Nacional de Rosario cuyo primer número fuera publicado en 1957. Entre ellos, con su vocación de pensarse como una herramienta útil a la circulación de ideas y debates relacionados con las áreas disciplinares afines a la Arquitectura. El proyecto está dirigido a toda la comunidad universitaria, teniendo como punto de partida la producción intelectual y material de sus docentes e investigadores y de aquellos que, de distintas maneras, han estado vinculados o desean vincularse con nuestra Institución. El punto focal de la revista es el Proyecto de Arquitectura, dado su rol fundamental en la formación integral de la comunidad a la que se dirige esta publicación. Editada también en formato digital, se organiza a partir de números temáticos estructurados alrededor de las reflexiones realizadas por maestros modernos y contemporáneos con el fin de compartir un punto de inicio común para las propias reflexiones, conversaciones con especialistas y material específico del número que conforma el dossier temático.

Se invita al envío de contribuciones que se encuadren dentro de los objetivos propuestos. Estas serán evaluadas mediante un sistema de doble ciego por el cual se determinara la factibilidad de su publicación. Los artículos enviados deben ser originales y deben contribuir al debate que plantea cada número monográfico cuya temática es definida por el Comité Editorial. De dicha condición, se debe dejar constancia en una nota firmada por el autor o los autores de la misma. *A&P Continuidad* publica artículos, principalmente, en español. Sin embargo, se aceptan contribuciones en italiano, inglés, portugués y francés. En estos casos deberán ser traducidos al español si son aceptados por los evaluadores. El artículo debe ir acompañado de un resumen/*abstract* de aproximadamente 200 palabras como máximo, en español e inglés y entre tres y cinco palabras clave/*key words*.

Normas de publicación para autores

Los artículos se enviarán en archivo Word a aypcontinuidad01@gmail.com y a proyectoeditorial@fapyd.unr.edu.ar. En el asunto del mail debe figurar el número de revista a la que se propone contribuir. El archivo debe tener formato de página A4 con márgenes superiores e inferiores de 2,5 cm y derecho e izquierdo de 3 cm. La fuente será Times New Roman 12 con interlineado simple. Los artículos podrán tener una extensión mínima de 3000 palabras y máxima de 6.000 incluyendo texto principal, notas y bibliografía. Las imágenes, entre 8 y 10 por artículo, deberán tener una resolución de entre

200 y 300 dpi en color (tamaño no menor a 13X18 cm). Deberán enviarse en formato jpg o tiff. Si el diseño del texto lo requiriera el editor solicitará imágenes adicionales a los autores. Asimismo, se reserva el derecho de reducir la cantidad de imágenes previo acuerdo con el autor. Para construir correctamente los pies de foto consultar: <http://normasapa.com/como-referenciar-una-fotografia-con-normas-apa/>.

Al final del artículo se proporcionará una breve nota biográfica de cada autor (2 máximo) incluyendo actividad académica y publicaciones (aproximadamente 50 palabras). El orden de los autores debe guardar relación con el aporte realizado al trabajo. Si corresponde, se debe nombrar el grupo de investigación o el posgrado del que el artículo es resultado así como también el marco institucional en el cual se desarrolla el trabajo a publicar. Para esta nota biográfica el/los autores deberán enviar una foto personal.

Las secciones de texto se encabezan con subtítulos, no números. Los subtítulos de primer orden se indican en negrita, los de segundo orden en bastardilla y los de tercer orden, si los hay, en caracteres normales. Las palabras o expresiones que se quiere enfatizar, las palabras extranjeras y los títulos de libros van en bastardilla. Las citas cortas (menos de 40 palabras) se incorporan en el texto. Si la cita es mayor de 40 palabras debe ubicarse en un párrafo aparte con sangría continua. Es aconsejable citar en el idioma original, si este difiere del idioma del artículo se agrega a continuación, entre corchetes, la traducción. La cita debe incorporar la referencia del autor (Apellido, año: pág.) En ocasiones suele resultar apropiado colocar el nombre del autor fuera del paréntesis para que el discurso resulte más fluido. Si se ha utilizado una edición que no es la original (traducción, reedición, etc.) se coloca el año de la edición original entre paréntesis y, dentro del paréntesis, el año de la edición utilizada y el número de páginas entre corchetes, por ejemplo: (Scott 1914 [1970: 170-172]).

Las notas pueden emplearse cuando se quiere ampliar un concepto o agregar un comentario sin que esto interrumpa la continuidad del discurso. No se utilizan notas para colocar la bibliografía. Los envíos a notas se indican en el texto por medio de un supraíndice. La sección que contiene las notas se ubica al final del manuscrito, antes de las referencias bibliográficas. No deben exceder las 40 palabras en caso contrario deberán incorporarse al texto.

Todas las citas deben corresponderse con una referencia bibliográfica. Por otro lado, no debe incluirse en la lista bibliográfica ninguna fuente que no aparezca referenciada en el texto. La lista bibliográfica se hace por orden alfabético de los apellidos de los autores. El apellido va en mayúsculas, seguido de los nombres en minúscula. A continuación va el año de publicación. Este debe corresponder -por una cuestión de documentación histórica- al año de la edición original. Si de un mismo autor se lista más de una obra dentro del mismo año, las subsiguientes a la primera se identifican con el agregado de una letra por orden alfabético, por ejemplo, 1984, 1984a, 1984b, etc. Luego se escribe el título de la obra y los datos de edición. Si se trata de un libro el título va en

bastardilla. Si se usa una edición traducida se colocan en primer lugar todos los datos de la edición original, luego va el nombre del traductor y todos los datos de la edición traducida. El lugar de publicación y la editorial van entre paréntesis. Si la edición utilizada no es la original, luego de la editorial va el año correspondiente. El año a tomar en cuenta es el de la última reedición revisada o aumentada. Meras reimpresiones se ignoran. Ejemplos:

LE CORBUSIER. 1937. *Quand les cathédrales étaient blanches. Voyage au pays des timides* (Paris: Éditions Plon). Trad. Española por Julio E. Payró, Cuando las catedrales eran blancas. Viaje al país de los tímidos (Buenos Aires: Poseidón, 1948). Liernur, Jorge Francisco y Pschepiurca, Pablo. 2008. *La red Austral. Obras y proyectos de Le Corbusier y sus discípulos en la Argentina (1924-1965)* (Buenos Aires: Prometeo). Liernur, Jorge Francisco. 2008a. *Arquitectura en la Argentina del S. XX. La construcción de la modernidad* (Buenos Aires: Fondo Nacional de las Artes).

Si se trata de un artículo en una revista o periódico, el título del artículo va en caracteres normales y entre comillas. Luego va el nombre de la revista o periódico en bastardilla, volumen, número, y números de páginas. Ejemplo:

PAYNE, Alina. "Rudolf Wittkower and Architectural Principles in the Age of modernism", *The Journal of Architectural Historians* 52 (3), 322-342.

Si se trata de un artículo publicado en una antología, el título del artículo va en caracteres normales y entre dobles comillas. Luego de una coma va la palabra "en" y el nombre del libro (en bastardilla). Luego va el nombre del compilador o editor. A continuación, como en el caso de un libro, la ciudad y editorial, pero al final se agregan las páginas que ocupa el artículo. Ejemplo:

ARGAN, Giulio C. 2012. "Arquitectura e ideología", en *La Biblioteca de la arquitectura moderna*, ed. Noemi Adagio (Rosario: A&P Ediciones), 325.

Si lo que se cita no es una parte de la antología, sino todo el libro, entonces se pone como autor al compilador o editor, aclarándolo. Así, para el caso anterior sería:

ADAGIO, Noemi, ed. 2012. *La Biblioteca de la arquitectura moderna* (Rosario: A&P Ediciones)

Si se trata de una ponencia publicada en las actas de un congreso el modelo es similar, pero se incluye el lugar y fecha en que se realizó el congreso. Nótese en el ejemplo, que el año que figura luego del autor es el de realización del congreso, ya que el año de publicación puede ser posterior.

MALDONADO, Tomás. 1974. "Does the icon have a cognitive value?", en *Pa-norama semiotique / A semiotic landscape, Proceedings of the First Congress of the International Association for Semiotic Studies*, Milán, junio 1974, ed. S. Chatman, U. Eco y J. Klinkenberg (La Haya: Mouton, 1979), 774-776.

Si se cita material inédito, se describe el origen. Ejemplos:

BULLRICH, Francisco. 1954. Carta personal del 14 de mayo de 1954.

ABOY, Rosa. 2007. *Vivir con otros. Una historia de los edificios de departamentos en Buenos Aires, 1920-1960* (Buenos Aires: Universidad de San Andrés, tesis doctoral inédita).

Cuando se trata de autores antiguos, en los cuales no es posible proveer de fechas exac-

tas, se utilizan las abreviaturas "a." (ante), "p." (post), "c." (circa) o "i." (inter). Ejemplo:

VITRUVIO. i.43 a.C.-14 d.C. *De architectura libri decem*. Trad. inglesa por Morris Hicky Morgan, *The ten books on architecture* (Cambridge, Massachusetts: Harvard University Press, 1914).

Si es un artículo que está publicado en papel y en línea, indicar los datos correspondientes y además la página de Internet respectiva junto con la fecha de consulta.

SHIRAZI, M. Reza. 2012. "On phenomenological discourse in architecture", *Environmental and Architectural phenomenology* vol. 23 n°3, 11-15, http://www.arch.ksu.edu/seamon/Shirazi_phenomenological_discourse.htm (consulta: 5 de Julio 2013)

Si es un artículo que solo está en línea, indicar los datos del mismo, y además la página de Internet respectiva junto con la fecha de consulta.

ROSAS MANTECON, Ana M. 1998. "Las jerarquías simbólicas del patrimonio: distinción social e identidad barrial en el centro histórico de México", www.naya.org.ar/articulos/patrimo1.htm (Consulta: 7 de enero 2006).

Cualquier otra situación no contemplada se resolverá de acuerdo a las Normas APA (*American Psychological Association*) que pueden consultarse en <http://normasapa.com/>

Aceptación y política de evaluación

La aceptación de un artículo para ser publicado implica el reconocimiento de la originalidad del trabajo presentado a A&P *Continuidad* por parte de los autores quienes conservan el derecho de usar el material en libros o publicaciones futuras a condición de citar la fuente original.

El formulario de cesión de derechos puede bajarse desde la página web de la Facultad: <http://www.fapyd.unr.edu.ar/wp-content/uploads/2014/10/derechos-publicacion-APcontinuidad.pdf>

Las contribuciones enviadas serán evaluadas por especialistas que aconsejarán sobre su publicación. Los evaluadores son profesores, investigadores, postgraduados pertenecientes a instituciones nacionales e internacionales de enseñanza e investigación o bien autores que han publicado en la revista. La revisión de los trabajos se hace a ciegas, la identidad de los autores y de los evaluadores queda oculta en ambos casos.

Como criterios de evaluación se valorará la profundidad y originalidad en el tratamiento del tema editorial propuesto, el conocimiento del estado de la cuestión, el posicionamiento en el estado de la controversia, el empleo de bibliografía relevante y actualizada, la unidad, claridad, coherencia y rigor en la argumentación.

Los autores serán notificados de la aceptación, rechazo o necesidad de revisión de la contribución junto con los comentarios de los evaluadores a través de un formulario destinado a tal fin.





Esta edición fue impresa en Acquatint.

L N Alem 2254

Rosario, Argentina

Diciembre 2016

Cantidad: 500 ejemplares.

Universidad Nacional de Rosario

Facultad de Arquitectura, Planeamiento y Diseño.

A&P Ediciones, 2016.

