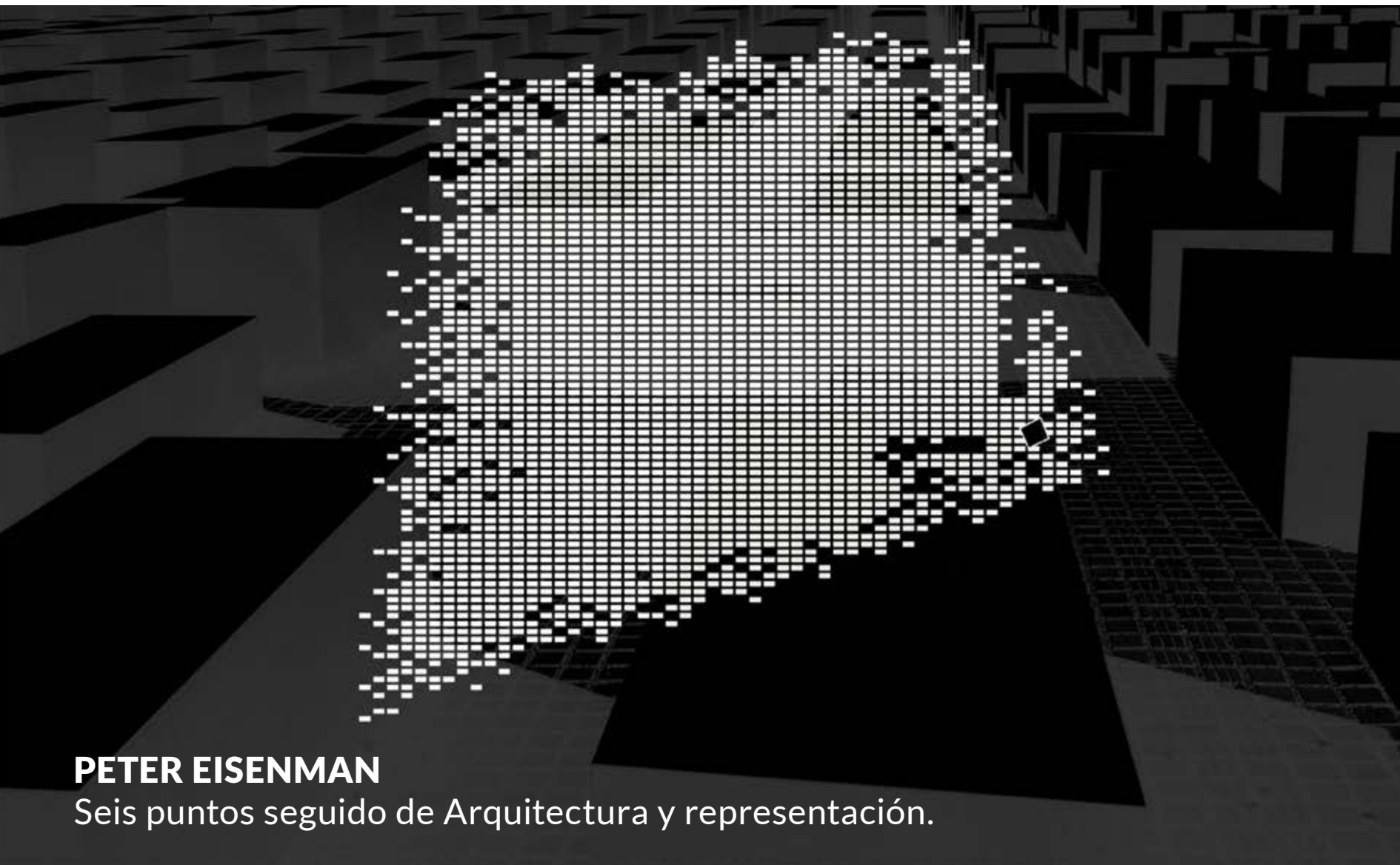


A&P

continuidad

Publicación temática de arquitectura
FAPyD-UNR

ARQUITECTURA: REPRESENTACIONES



PETER EISENMAN

Seis puntos seguido de Arquitectura y representación.

N.04/3 AGOSTO 2016

[F.BOIX / S. PISTONE] [A.BELTRAMONE / S. PISTONE] [G. CABALLERO / M. CABEZUDO Y S. PISTONE] [D. ARRAIGADA
Y J.M. ROIS / S. PISTONE] [S. BARBA / P. LOMONACO] [W. SALCEDO] [F. C. GIUSTA] [A. REYS] [S. BERTOZZI] [A. BUZAGLO]
[A. GONZALEZ CID] [A. MONTELPARE] [M. DÁVOLA Y L. LLEONART] [C. RAMIREZ] [V. FRANCO] [F. MONTI]

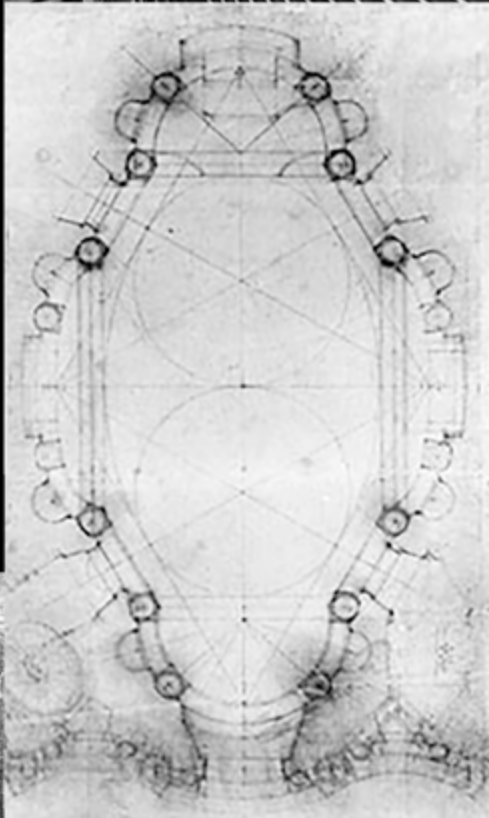
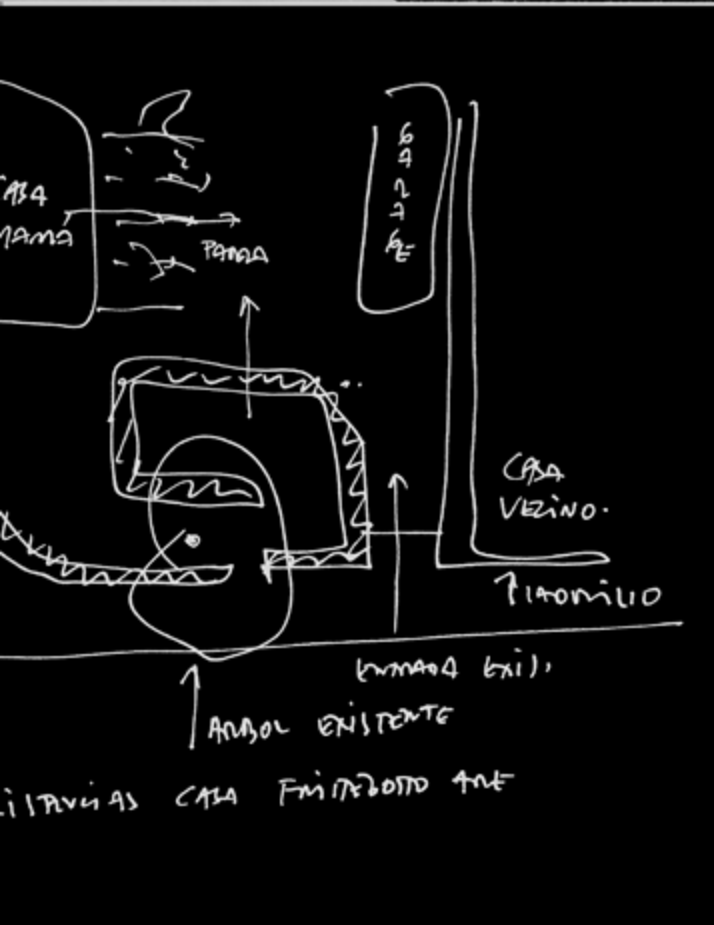
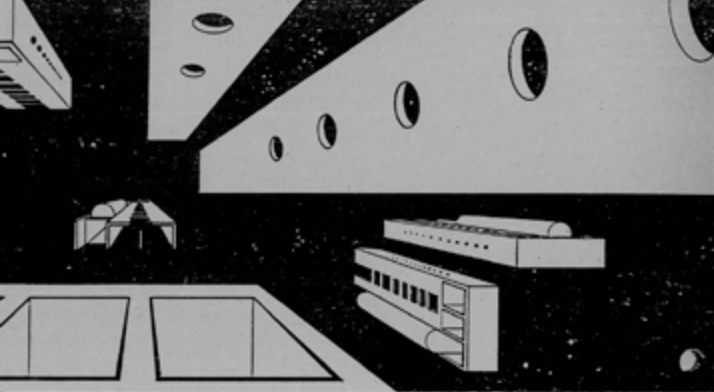
A&P Continuidad

Publicación semestral de arquitectura

Institución editora

Facultad de Arquitectura, Planeamiento y Diseño
Riobamba 220 bis | +54 341 4808531/35
2000 - Rosario, Santa Fe, Argentina

aypcontinuidad@gmail.com
proyectoeditorial@fapyd.unr.edu.ar
www.fapyd.unr.edu.ar



revista

A&P

continuidad



Imagen de tapa :

Monumento a los judíos de Europa asesinados (Denkmal für die ermordeten Juden Europas). Peter Eisenman, Berlin 2005.
Planta y corte. Dibujo: Pendino Lara. Foto: Matías Imbern

Director A&P Continuidad

Dr. Arq. Gustavo Carabajal

Editor A&P Continuidad N4

Arq. Santiago Pistone

Corrección editorial

Dr. Arq. Daniela Cattaneo

Dr. Arq. Jimena Cutruneo

Arq. María Claudina Blanc

Diseño editorial

Catalina Daffunchio

Departamento de Comunicación FAPyD

Comité editorial

Dr. Arq. Gustavo Carabajal

Dr. Arq. Daniela Cattaneo

Dr. Arq. Jimena Cutruneo

Arq. Nicolás Campodonico

Arq. Ma. Claudina Blanc

Comité Científico

Julio Arroyo (ARQUISUR-UNL)

Renato Capozzi (Federico II Nápoles)

Fernando Diez (SUMMA)

Manuel Fernández de Luco (FAPyD)

Hector Floriani (CONICET-FAPyD)

Sergio Martín Blas (ETSAM-UPM)

Isabel Martínez de San Vicente (CONICET-CURDIUR-FAPyD)

Mauro Marzo (IUAV)

Aníbal Moliné (FAPyD)

Jorge Nudelman (UDELAR)

Alberto Peñin (Palimpsesto)

Ana María Rigotti (CONICET-CURDIUR-FAPyD)

Sergio Ruggeri (UNA- Asunción, Paraguay)

Mario Sabugo (IAA-FADU-UBA)

Sandra Valdetaro (FCPyRI-UNR)

Federica Visconti (Federico II Nápoles)

El Ministero dell'Istruzione, Università e Ricerca (MIUR) reconoció a A&P Continuidad como revista científica a propuesta de la Sociedad Científica del Proyecto.

El objetivo principal de A&P Continuidad es dar voz a todos los docentes de FAPyD. Por esta razón, el contenido de los artículos publicados es de exclusiva responsabilidad de los autores; las ideas que allí se expresan no necesariamente coinciden con las del Comité Editorial.

Los editores de A&P Continuidad no son responsables legales por errores u omisiones que pudieran identificarse en los textos publicados.

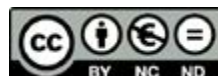
Las imágenes que acompañan los textos han sido proporcionados por los autores y se publican con la sola finalidad de documentación y estudio.

Los autores ceden sus derechos a A&P Continuidad, la misma no asumirá responsabilidad alguna en aspectos vinculados a reclamos originados por derechos planteados por otras publicaciones. El material publicado puede ser reproducido total o parcialmente a condición de citar la fuente original.

Agradecemos a los docentes y alumnos del Taller de Fotografía Aplicada las imágenes del edificio de nuestra facultad.

Agradecemos al Centro de Documentación Visual por el apoyo recibido en este número de la revista.

ISSN 2362-6097



Próximo número:

PAISAJES: TERRITORIO, CIUDAD, ARQUITECTURA
DICIEMBRE 2016, Año III – N°5 / on paper / online

AUTORIDADES

Decano

Adolfo del Río

Vicedecana

Ana Valderrama

Secretario Académico

Sergio Bertozzi

Secretaria de Autoevaluación

Bibiana Ponzini

Secretario de Asuntos Estudiantiles

Damián Villar

Secretario de Extensión

Lautaro Dattilo

Secretaria de Postgrado

Natalia Jacinto

Secretaria de Ciencia y Tecnología

Bibiana Cicutti

Secretario Financiero

Jorge Rasines

Secretaria Técnica

María Teresa Costamagna

Dirección General de Administración

Diego Furrer

INDICE

Presentación

06

Arquitectura: Representaciones

Gustavo A. Carabajal

Editorial

08

Homonimia de la representación

Santiago Pistone

Reflexiones de maestros

16

Seis puntos seguidos de Arquitectura y representación

Peter Eisenman

Conversaciones

26

Sobre Axonometría

Fernando Boix por

Santiago Pistone

36

Sobre el dibujo de viajes

Alejandro Beltramone por

Santiago Pistone

50

Ver de lejos para ver con claridad

Gerardo Caballero por

Martín Cabezudo y Santiago Pistone

64

Sobre el diagrama

Diego Arraigada y

Juan Manuel Rois por

Santiago Pistone

78

Introducción al relevamiento digital

Salvatore Barba por

Paula Lomonaco

Dossier temático

92

La representación gráfica como construcción

Walter Salcedo

100

Íconos del proyecto / *Icone del progetto*

Fabián Carlos Giusta

122

El papel de la arquitectura en la conformación y representación del espacio fílmico

Alejandro Reys

138

De Babel a Dubai

Sergio Bertozzi

152

De lo representativo a lo presentativo

Alejandra Buzaglo

164

Gráfica transcalar: Mapeo/intervención del territorio

Agustina Gonzalez Cid

172

Relaciones entre el proceso proyectual y el lenguaje gráfico

Adriana Montelpare

180

Apuntes sobre el dibujo de proyecto de Arquitectura

Martina Dávola y Luis Lleonart

184

Poché, la representación gráfica del espacio

Cintia Ramirez

202

Representaciones urbanas contemporáneas

Victor Franco

210

Palabras de proyecto

Fernando Monti

Gráfica Transcalar: mapeo/intervención del territorio.

AGUSTINA GONZALEZ CID

Español

La gráfica es propositiva, creando una nueva realidad a partir de la selección de los elementos incluidos y las técnicas empleadas en cada imagen. Es por esto que la creación de mapas y dibujos es parte fundamental del proceso de diseño; la manera en cómo representamos un objeto o espacio modifica nuestro entendimiento de este y viceversa. A partir de la gráfica, se transforma el sitio haciéndolo propio; se discute la realidad y se planea su intervención.

Durante el proceso del proyecto *Food Network: diseño para una lógica territorial*, el atravesamiento de las distintas escalas involucradas en la producción de alimentos permitió jugar con las convenciones, repensando la gráfica y, a partir de ésta, la intervención a realizar. Cada una de estas instancias de diseño desarrolló un tipo de gráfica que ayudó a pensar no solo los espacios sino también sistemas de funcionamiento. A partir de la descripción de esta gráfica transcalar se recorre el sitio y la intervención proyectada.

Palabras clave: gráfica transcalar, proyecto, sitio, mapas

English

Graphics purposeful nature deals with a new reality embodied in the selection of items and the techniques used for each image. This is the reason why map and drawing creation becomes a fundamental of the design process; how an object or space is represented changes the way we understand it and vice versa. Graphic representation enables site transformation, reality analysis and intervention planning. Food Network process –a design for territorial logics– implied an approach to the use of the different scales involved in food production making it possible to interplay with conventions in order to rethink graphics which, in turn, gave rise to the intervention to be carried out. Each stage of the design process developed a type of graphics that led to the reflection upon not only spaces but also operating systems. Site and project are portrayed from the transcalar graphics perspective.

Key words: transcalar graphics, project, site, maps

La gráfica es propositiva, creando una nueva realidad a partir de la selección de los elementos incluidos y las técnicas empleadas en cada imagen. Es por esto que la creación de mapas y dibujos es parte fundamental del proceso de diseño, acompañando desde una primera instancia analítica hasta el resultado final de la intervención. La manera en cómo representamos un objeto o espacio modifica nuestro entendimiento de este y viceversa. A partir de la gráfica, se transforma el sitio haciéndolo propio; se discute la realidad y se planea su intervención. Cada proyecto gráfico debe encontrar entonces su propia lógica, ubicada entre lo existente y lo que se quiere mostrar, entre las cualidades espaciales y las técnicas posibles para representarlas, entre la escala real del objeto o espacio y la escala de lo dibujado. Cuando se trabaja con proyec-

tos de escala territorial, la complejidad está en evitar que los mapas y dibujos se conviertan exclusivamente en diagramas de usos, perdiendo la posibilidad de representar la cualidad espacial del territorio a intervenir. La representación de la escala territorial es compleja porque, al abarcar grandes áreas, el dibujo y la intervención pueden perder detalles. Aunque a veces esta simplificación es útil y puede ser buscada, otras lleva a pérdidas proyectuales; elementos que al no ser incluidos en el análisis, son olvidados en la intervención. Para resolver esta disminución en la descripción de la espacialidad es necesario repensar las convenciones existentes y dejar ciertas normas de lado en pos de obtener un resultado que dialogue con la condición existente y aquella buscada. Durante el proceso del proyecto *Food Network: diseño para una lógica territorial*,

el atravesamiento de las distintas escalas involucradas en la producción de alimentos permitió jugar con las convenciones, repensando la gráfica y, a partir de ésta, la intervención a realizar.¹ En este proyecto, el estudio del territorio comienza a escala planetaria, a la que la demanda de alimentos es creada, luego se pasa a la escala regional de las áreas productivas, a la escala de los núcleos urbanos, y por último a la escala arquitectónica. Cada una de estas instancias desarrolló un tipo de gráfica que ayudó a pensar no solo los espacios sino también sistemas de funcionamiento. *Food Network* analiza e interviene el territorio productivo de la pampa Argentina; un área con una urbanidad única basada casi exclusivamente en el pragmatismo necesario para llevar a cabo la tarea de alimentar al planeta. Extremadamente plana, con un clima templado y suelo fértil,

can un área de 9.800 km², situada entre las provincias de Santa Fe y Córdoba, donde la soja es el principal cultivo. Argentina es el tercer productor mundial de soja y la mayor parte de su producción proviene de esta región, dejando el país por uno de los puertos del área metropolitana de Rosario.

Para entender esta situación, la imagen aérea (Fig. 1) juega un rol fundamental. En ella se muestra el sector como una galaxia de pueblos rígidamente espaciados gracias a las paradas del ferrocarril. En este caso, al ser la imagen tan expresiva, sólo es tratada para marcar las conexiones Este-Oeste de las vías ferroviarias existentes, resaltando la artificialidad en el modo que se dividió y se conectó el territorio pampeano.

Paralelas a las vías del ferrocarril, las rutas que atraviesan el paisaje de Este a Oeste forman un collar de núcleos urbanos, donde la ruta es la cadena que ata al conjunto de comunas y municipios, cada uno a 20 kilómetros de distancia del próximo. Sin embargo, en la dirección Norte - Sur, los caminos son más débiles, desconectando así pueblos vecinos.

Para pensar y representar esta situación, el diagrama axonométrico (Fig. 2) muestra dos aspectos fundamentales del sector. Por un lado, para exponer la similitud de estas urbanizaciones, las mismas fueron escaladas y atadas verticalmente mediante una línea a su ubicación, mostrando igualdad en tamaño y grillado. Por el otro, las franjas de territorio paralelo a las rutas fueron cortadas, manteniendo las distancias en el sentido Este-Oeste pero enfatizando la lejanía virtual que existe entre las urbanizaciones en la dirección Norte-Sur. A partir de entender el gráfico anterior y para resolver este distanciamiento, el

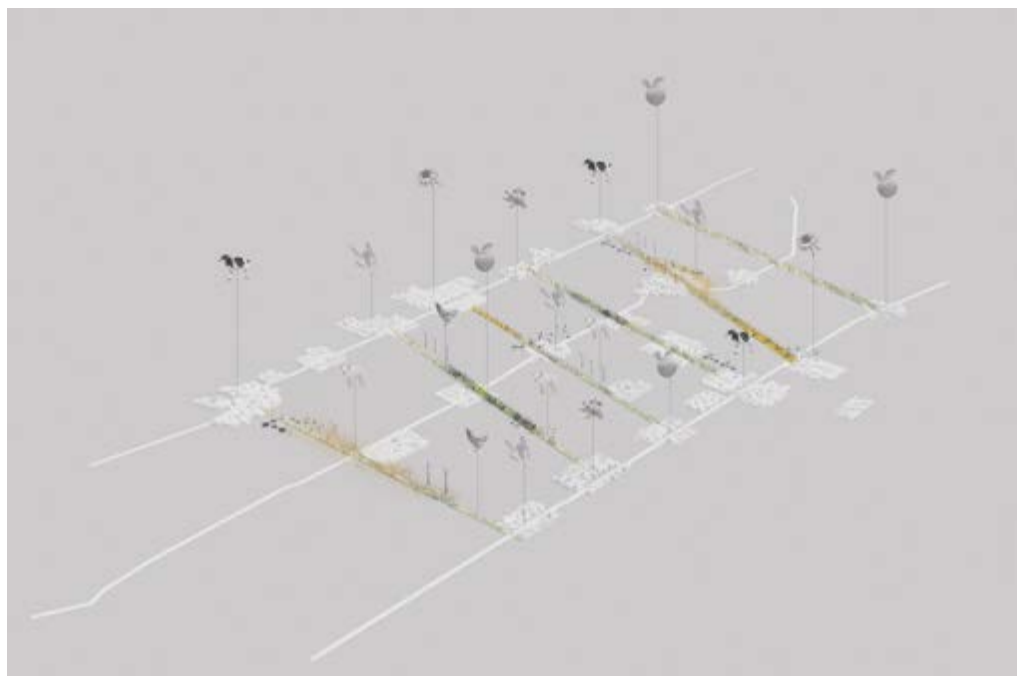


Fig. 3. Dibujo representativo de la escala del proyecto con las conexiones este-oeste del sector a intervenir.

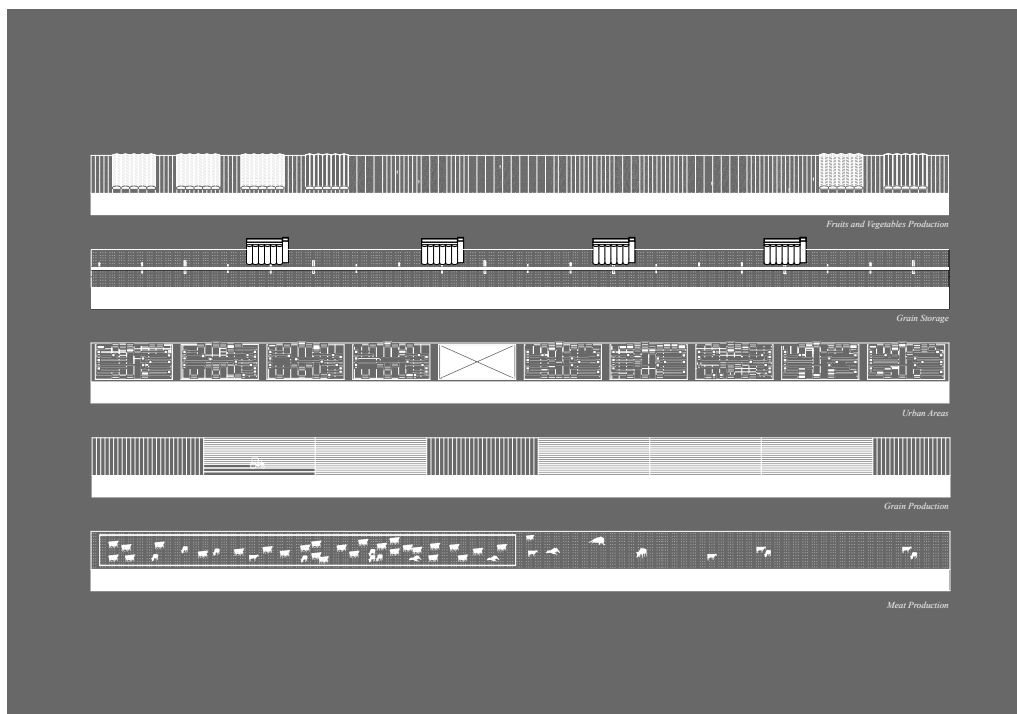


Fig. 4. Gráfico que representa a los núcleos urbanos escalados y la cualidad espacial de la intervención territorial que acorta la distancia entre los mismos por el intercambio de productos.

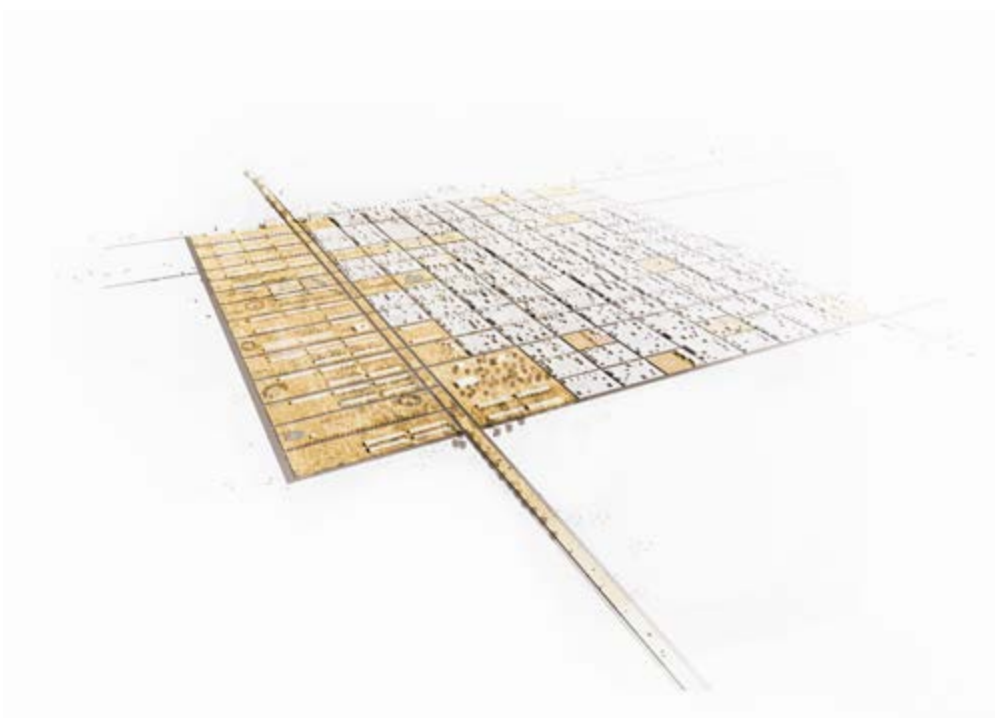
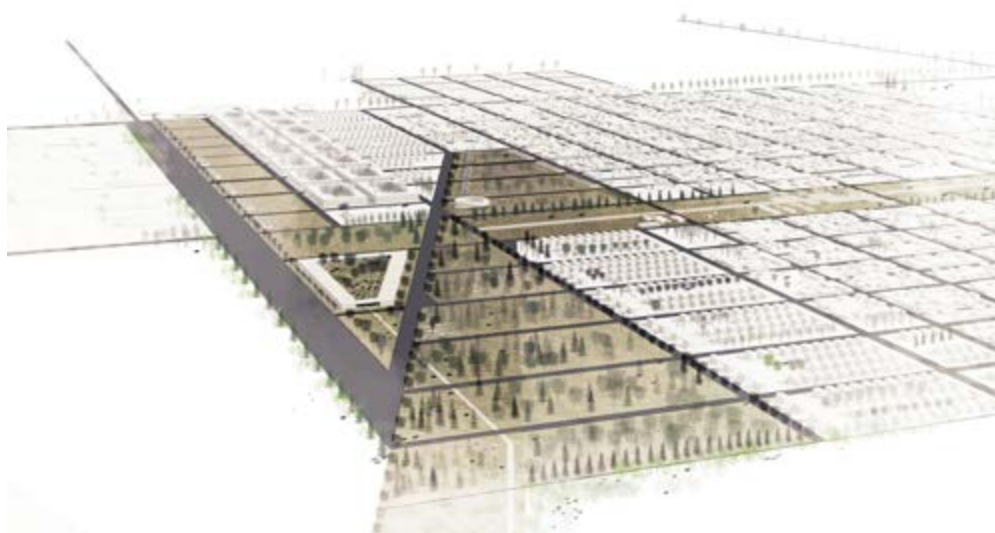


Fig. 5 y 6. Imágenes a vuelo de pájaro a escala proyectual.

proyecto crea un conjunto de bandas infraestructurales que conectan los núcleos urbanos en la dirección Norte - Sur, albergando la producción de los alimentos necesarios para abastecer a la zona y permitiéndoles trabajar como una red. Además de las bandas productivas, en cada núcleo se proyectan invernaderos y el desarrollo de productos elaborados basados en pre-existencias infraestructurales locales. Estos productos son entonces intercambiados entre las distintas localidades, creando una nueva lógica territorial.

Con el fin de mostrar claramente la idea detrás de esta nueva lógica, el dibujo representativo de esta escala del proyecto (Fig. 3) muestra al sector con las conexiones Este-Oeste existentes y marca de una manera distinta, las nuevas conexiones a crear en el sentido Norte-Sur. Estas bandas tienen texturas que representan los posibles productos a localizar en las mismas además de pequeños objetos como animales y molinos que agregan movimiento. Además, los productos insignia de cada núcleo urbano flotan sobre los mismos, como globos de helio atados a la tierra por un hilo, consiguiendo un efecto intermedio entre flechas explicativas de un diagrama y espacio urbano imaginario. Así mismo, los núcleos urbanos se escalan manteniendo sus centros pero acortando la distancia entre los mismos, sugiriendo cómo el sistema de intercambio de productos los acercaría. Así, la escala real de los elementos se pierde casi completamente en pos de mostrar la cualidad espacial de la intervención territorial; recurso empleado en otros gráficos (Fig. 04) del proyecto.

En las imágenes a vuelo de pájaro (Fig. 05 y 06), al llegar a la escala proyectual del núcleo urbano, se vuelven a aumentar los



Fig. 7. Representación de las tipologías desarrolladas a escala arquitectónica. El mercado.



Fig. 8. Representación de las tipologías desarrolladas a escala arquitectónica. Producción ganadera.

detalles sumándole el des-dibujamiento de los bordes. Así se deja espacio para la flexibilidad del proyecto y la imaginación del observador. El color se emplea para demarcar las intervenciones paisajísticas como la creación de un nuevo centro verde en Armstrong y la apertura de espacios productivos/recreativos en la trama de Chañar Ladeado.

Finalmente, para la representación de las tipologías desarrolladas a escala arquitectónica (Fig. 07, 08 y 09), la transparencia se hace presente para crear espacios etéreos y poco rígidos. A esto se le suman los filtros de colores que ayudan a crear una atmósfera interior más palpable y elementos pequeños como mariposas y pájaros que otorgan movimiento al conjunto.

La tipología del mercado (más) fresco (Fig. 07) combina un invernadero con un mercado; un edificio que elimina las millas de los alimentos, permitiendo a los consumidores comprarlos directamente del lugar de producción. La experiencia consiste en entrar en la atmósfera del invernadero y sentir el olor y la humedad del lugar. La tipología combinada también permite el diálogo entre productores y consumidores, transformando una simple compra de alimentos en un momento educativo.

Food Network no sólo incorpora la producción fruti-hortícola sino también la ganadera (Fig. 08). Las últimas horas de la vida del animal son siempre estresante, viajando en condiciones muy extremas y esperando su momento final en ambientes degradados. El proyecto propone que los animales sean llevados caminando sobre sus propios pies al matadero, transformando el proceso en tan natural y menos estresante como sea posible. La tipología del matadero cuenta con un patio para que los animales esperen a ser llamados.

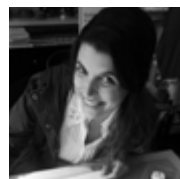


Fig. 9. Representación de las tipologías desarrolladas a escala arquitectónica. Espacio público que contempla la producción y el consumo.

El proyecto atraviesa las distintas escalas, de lo regional a lo arquitectónico, donde la nueva lógica territorial se hace presente. La última imagen (Fig. 09) muestra de modo desdibujado y ambiguo, una perspectiva peatonal de un espacio público donde producción y consumo se encuentran, materializando un nuevo modo de habitar la ruralidad ●

NOTAS

1 - El proyecto mencionado y la gráfica publicada en este número fueron realizados por la autora como parte de la tesis del programa Máster en Ciencias de la Arquitectura del Massachusetts Institute of Technology (MIT) presentada en Junio 2015.



Agustina Gonzalez Cid. Es arquitecta (FAPyD-UNR) y urbanista interesada en el diseño territorial. Es Master en Ciencias de la Arquitectura y Estudios Urbanos (Instituto Tecnológico de Massachusetts-MIT) y diplomada en Arquitectura y Tecnología de la Universidad Torcuato Di Tella. Es docente en FAPyD y en la Escuela de Arquitectura y Estudios Urbanos de la Universidad Torcuato Di Tella.

Normas para la publicación en *A&P Continuidad*

Objetivos y alcances de la publicación

A&P Continuidad es una publicación semestral iniciada en 2014. Esta publicación se pone en continuidad con los principales valores perseguidos y reconocidos por la tradicional revista de la Facultad de Planeamiento, Arquitectura y Diseño de la Universidad Nacional de Rosario cuyo primer número fuera publicado en 1957. Entre ellos, con su vocación de pensarse como una herramienta útil a la circulación de ideas y debates relacionados con las áreas disciplinares afines a la Arquitectura. El proyecto está dirigido a toda la comunidad universitaria, teniendo como punto de partida la producción intelectual y material de sus docentes e investigadores y de aquellos que, de distintas maneras, han estado vinculados o desean vincularse con nuestra Institución. El punto focal de la revista es el Proyecto de Arquitectura, dado su rol fundamental en la formación integral de la comunidad a la que se dirige esta publicación. Editada también en formato digital, se organiza a partir de números temáticos estructurados alrededor de las reflexiones realizadas por maestros modernos y contemporáneos con el fin de compartir un punto de inicio común para las propias reflexiones, conversaciones con especialistas y material específico del número que conforma el dossier temático.

Se invita al envío de contribuciones que se encuadren dentro de los objetivos propuestos. Estas serán evaluadas mediante un sistema de doble ciego por el cual se determinara la factibilidad de su publicación. Los artículos enviados deben ser originales e inéditos y deben contribuir al debate que plantea cada número monográfico cuya temática es definida por el Comité Editorial. De dicha condición, así como de la transferencia de derechos de publicación, se debe dejar constancia en una nota firmada por el autor o los autores de la misma.

A&P Continuidad publica artículos, principalmente, en español. Sin embargo, se aceptan contribuciones en italiano, inglés, portugués y francés. En estos casos deberán ser traducidos al español si son aceptados por los evaluadores. El artículo debe ir acompañado de un resumen/ *abstract* de aproximadamente 200 palabras como máximo, en español e inglés y entre tres y cinco palabras clave/*key words*.

Normas de publicación para autores

Los artículos se enviarán en archivo Word a aypcontinuidad01@gmail.com y a aypcontinuidad@fapyd.unr.edu.ar. En el asunto del mail debe figurar el número de revista a la que se propone contribuir. El archivo debe tener formato de página A4 con márgenes superiores e inferiores de 2,5 cm y derecho e izquierdo de 3 cm. La fuente será Times New Roman 12 con interlineado simple. Los artículos podrán tener una extensión mínima de 7.000 caracteres y máxima de

15.000 incluyendo texto principal, notas y bibliografía.

Las imágenes, entre 8 y 10 por artículo, deberán tener una resolución de entre 200 y 300 dpi en color (tamaño no menor a 13X18 cm). Deberán enviarse en formato jpg o tiff. Si el diseño del texto lo requiriera el editor solicitará imágenes adicionales a los autores. Asimismo, se reserva el derecho de reducir la cantidad de imágenes previo acuerdo con el autor.

Al final del artículo se proporcionará una breve nota biográfica de cada autor (2 máximo) incluyendo actividad académica y publicaciones (aproximadamente 50 palabras). El orden de los autores debe guardar relación con el aporte realizado al trabajo. Si corresponde, se debe nombrar el grupo de investigación o el posgrado del que el artículo es resultado así como también el marco institucional en el cual se desarrolla el trabajo a publicar. Para esta nota biográfica el/los autores deberán enviar una foto personal.

Las secciones de texto se encabezan con subtítulos, no números. Los subtítulos de primer orden se indican en negrita, los de segundo orden en bastardilla y los de tercer orden, si los hay, en caracteres normales. Las palabras o expresiones que se quiere enfatizar, las palabras extranjeras y los títulos de libros van en bastardilla. Las citas cortas (menos de 40 palabras) se incorporan en el texto. Si la cita es mayor de 40 palabras debe ubicarse en un párrafo aparte con sangría continua. Es aconsejable citar en el idioma original, si este difiere del idioma del artículo se agrega a continuación, entre corchetes, la traducción. La cita debe incorporar la referencia del autor (Apellido, año: pág.) En ocasiones suele resultar apropiado colocar el nombre del autor fuera del paréntesis para que el discurso resulte más fluido. Si se ha utilizado una edición que no es la original (traducción, reedición, etc.) se coloca el año de la edición original entre paréntesis y, dentro del paréntesis, el año de la edición utilizada y el número de páginas entre corchetes, por ejemplo: (Scott 1914 [1970: 170-172]).

Las notas pueden emplearse cuando se quiere ampliar un concepto o agregar un comentario sin que esto interrumpa la continuidad del discurso. No se utilizan notas para colocar la bibliografía. Los envíos a notas se indican en el texto por medio de un supraíndice. La sección que contiene las notas se ubica al final del manuscrito, antes de las referencias bibliográficas. No deben exceder las 40 palabras en caso contrario deberán incorporarse al texto.

Todas las citas deben corresponderse con una referencia bibliográfica. Por otro lado, no debe incluirse en la lista bibliográfica ninguna fuente que no aparezca referenciada en el texto. La lista bibliográfica se hace por orden alfabético de los apellidos de los autores. El apellido va en mayúsculas, seguido de los nombres en minúscula. A continuación va el año de publicación. Este debe corresponder -por una cuestión de documentación histórica- al año de la edición original. Si de un mismo autor se lista más de una obra dentro del mismo año, las subsiguientes a la primera se identifican con el agregado de una letra por orden alfabético, por ejemplo, 1984, 1984a, 1984b, etc. Luego se escribe el título de la obra y los datos de edición. Si se trata de un libro el título va en

bastardilla. Si se usa una edición traducida se colocan en primer lugar todos los datos de la edición original, luego va el nombre del traductor y todos los datos de la edición traducida. El lugar de publicación y la editorial van entre paréntesis. Si la edición utilizada no es la original, luego de la editorial va el año correspondiente. El año a tomar en cuenta es el de la última reedición revisada o aumentada. Meras reimpresiones se ignoran. Ejemplos:

LE CORBUSIER. 1937. *Quand les cathédrales étaient blanches. Voyage au pays des timides* (Paris: Éditions Plon). Trad. Española por Julio E. Payró, Cuando las catedrales eran blancas. Viaje al país de los tímidos (Buenos Aires: Poseidón, 1948). Liernur, Jorge Francisco y Pschepiurca, Pablo. 2008. *La red Austral. Obras y proyectos de Le Corbusier y sus discípulos en la Argentina (1924-1965)* (Buenos Aires: Prometeo). Liernur, Jorge Francisco. 2008a. *Arquitectura en la Argentina del S. XX. La construcción de la modernidad* (Buenos Aires: Fondo Nacional de las Artes).

Si se trata de un artículo en una revista o periódico, el título del artículo va en caracteres normales y entre comillas. Luego va el nombre de la revista o periódico en bastardilla, volumen, número, y números de páginas. Ejemplo:

PAYNE, Alina. "Rudolf Wittkower and Architectural Principles in the Age of modernism", *The Journal of Architectural Historians* 52 (3), 322-342.

Si se trata de un artículo publicado en una antología, el título del artículo va en caracteres normales y entre dobles comillas. Luego de una coma va la palabra "en" y el nombre del libro (en bastardilla). Luego va el nombre del compilador o editor. A continuación, como en el caso de un libro, la ciudad y editorial, pero al final se agregan las páginas que ocupa el artículo. Ejemplo:

ARGAN, Giulio C. 2012. "Arquitectura e ideología", en *La Biblioteca de la arquitectura moderna*, ed. Noemi Adagio (Rosario: A&P Ediciones), 325.

Si lo que se cita no es una parte de la antología, sino todo el libro, entonces se pone como autor al compilador o editor, aclarándolo. Así, para el caso anterior sería:

ADAGIO, Noemi, ed. 2012. *La Biblioteca de la arquitectura moderna* (Rosario: A&P Ediciones)

Si se trata de una ponencia publicada en las actas de un congreso el modelo es similar, pero se incluye el lugar y fecha en que se realizó el congreso. Nótese en el ejemplo, que el año que figura luego del autor es el de realización del congreso, ya que el año de publicación puede ser posterior.

MALDONADO, Tomás. 1974. "Does the icon have a cognitive value?", en *Paranorama semiotique / A semiotic landscape, Proceedings of the First Congress of the International Association for Semiotic Studies*, Milán, junio 1974, ed. S. Chatman, U. Eco y J. Klinkenberg (La Haya: Mouton, 1979), 774-776.

Si se cita material inédito, se describe el origen. Ejemplos:

BULLRICH, Francisco. 1954. Carta personal del 14 de mayo de 1954.

Aboy, Rosa. 2007. *Vivir con otros. Una historia de los edificios de departamentos en Buenos Aires, 1920-1960* (Buenos Aires: Universidad de San Andrés, tesis doctoral inédita).

Cuando se trata de autores antiguos, en los cuales no es posible proveer de fechas

exactas, se utilizan las abreviaturas "a." (ante), "p." (post), "c." (circa) o "i." (inter). Ejemplo: VITRUVIO. i.43 a.C.-14 d.C. *De architectura libri decem*. Trad. inglesa por Morris Hicky Morgan, *The ten books on architecture* (Cambridge, Massachusetts: Harvard University Press, 1914).

Si es un artículo que está publicado en papel y en línea, indicar los datos correspondientes y además la página de Internet respectiva junto con la fecha de consulta.

SHIRAZI, M. Reza. 2012. "On phenomenological discourse in architecture", *Environmental and Architectural phenomenology* vol. 23 n°3, 11-15, http://www.arch.ksu.edu/seamon/Shirazi_phenomenological_discourse.htm (consulta: 5 de Julio 2013)

Si es un artículo que solo está en línea, indicar los datos del mismo, y además la página de Internet respectiva junto con la fecha de consulta.

ROSAS MANTECON, Ana M. 1998. "Las jerarquías simbólicas del patrimonio: distinción social e identidad barrial en el centro histórico de México", www.naya.org.ar/articulos/patrimo1.htm (Consulta: 7 de enero 2006).

Cualquier otra situación no contemplada se resolverá de acuerdo a las Normas APA (*American Psychological Association*) que pueden consultarse en <http://normasapa.com/>

Aceptación y política de evaluación

La aceptación de un artículo para ser publicado implica la transferencia de derechos de autor a la revista. Los autores conservan el derecho de usar el material en libros o publicaciones futuras y de aprobar o vetar la republicación de su trabajo, así como los derechos derivados de patentes u otros.

El formulario de cesión de derechos puede bajarse desde la página web de la Facultad: <http://www.fapyd.unr.edu.ar/ayp-ediciones/ap-continuidad/>

Las contribuciones enviadas serán evaluadas por especialistas que aconsejarán sobre su publicación. Los evaluadores son profesores, investigadores, postgraduados pertenecientes a instituciones nacionales e internacionales de enseñanza e investigación o bien autores que han publicado en la revista. La revisión de los trabajos se hace a ciegas, la identidad de los autores y de los evaluadores queda oculta en ambos casos.

Como criterios de evaluación se valorará la profundidad y originalidad en el tratamiento del tema editorial propuesto, el conocimiento del estado de la cuestión, el posicionamiento en el estado de la controversia, el empleo de bibliografía relevante y actualizada, la unidad, claridad, coherencia y rigor en la argumentación.

Los autores serán notificados de la aceptación, rechazo o necesidad de revisión de la contribución junto con los comentarios de los evaluadores a través de un formulario destinado a tal fin.



FACULTAD DE ARQUITECTURA

FACULTAD DE ARQUITECTURA

FACULTAD DE ARQUITECTURA

A PLANEAMIENTO Y DISEÑO - U.N.R.

www.fapyd.unr.edu.ar/ayp-ediciones

Esta edición fue impresa en Acquatint.

L N Alem 2254

Rosario, Argentina

Julio 2016

Cantidad: 500 ejemplares.

Universidad Nacional de Rosario

Facultad de Arquitectura, Planeamiento y Diseño.

A&P Ediciones, 2016.

